

VOORTGANGS RAPPORTAGE 2019

ALGEMEEN

Deze rapportage beslaat de periode januari tot en met juni 2019; een periode waarin we veel aandacht hebben besteed aan samenwerking binnen en buiten onze organisatie

Zinvol leren & leven

LENTEFEEST

KWALITEIT

OPBRENGSTEN

PASSEND ONDERWIJS

KLACHTEN

INSPECTIEONDERZOEK

REKENHUIS

Partnerschap & samenwerking

PACT WEST

SMART START

Mens & ontwikkeling

PERSONEEL EN SALARIS

BELEID

MOBILITEIT EN VACATURES

KENGETALLEN

Duurzaamheid & omgeving

MIHP

BS DE ELZEN

BS DE STAPPEN



FINANCIËN

ALGEMEEN

Deze rapportage beoogt een intern verantwoordingsdocument te zijn over de voortgang van de organisatie. Dat betekent dat we vanuit de diverse domeinen aangeven hoe ver we staan met de verwezenlijking van onze doelen die ook aangegeven zijn in onze begroting. Door steeds beleidsrijk risico's en kansen te analyseren, zorgen we ervoor dat de rapportages snel en adequaat trends in beeld brengen, waardoor bijsturing tijdens het begrotingsjaar op een adequate wijze kan plaatsvinden. Deze rapportage beslaat de periode vanaf januari tot begin juni 2019. De personele kengetallen en financiën zijn opgenomen tot en met april 2019.

De onderscheidenlijke domeinen in onze organisatie zijn:

➔ Zinvol leren en leven

➔ Partnerschap en samenwerking

➔ Mens en ontwikkeling

➔ Duurzaamheid en omgeving

Op elk terrein worden vanuit de inhoud de ontwikkelingen geduid. Deze rapportage wordt verstrekt aan de Raad van Toezicht, de directeuren en de Gemeenschappelijke Medezeggenschapsraad.

Het nieuwe koersplan is gelanceerd tijdens het lentefeest in maart 2019. Het koersplan is kaderstellend en richtinggevend. De concrete vertaling van dit koersplan wordt door iedere school gemaakt in het eigen schoolplan 2019-2023. Xpect Primair is een netwerkorganisatie die beoogt om aan alle leerlingen van de stichting goed onderwijs te geven. De externe gerichtheid, het samenwerken met partners, is ons uitgangspunt. Xpect Primair wil ervoor zorgen dat een kind zich optimaal kan ontwikkelen dichtbij huis in zijn of haar eigen buurt.

BESTUURSOVERDRACHT SKOTZO-SCHOLEN

In maart hebben de leden van de werkgroepen Onderwijs, Personeel, Beheer/Financiën en Medezeggenschap gesprekken gevoerd over de overeenkomsten en verschillen tussen beide organisaties en hierover gerapporteerd aan de stuurgroep. De sfeer van de bijeenkomsten was open en positief. De belangrijkste conclusie is dat de werkgroepen géén belemmeringen hebben geconstateerd voor een bestuursoverdracht van de vijf SKOTZO-scholen naar Xpect Primair.

Begin april is het 'Onderzoek naar de bestuursoverdracht' door de stuurgroep opgeleverd, waarin de adviezen van de werkgroepen zijn opgenomen. Dit rapport beschrijft de gevolgen van de bestuursoverdracht voor o.a. kinderen en ouders, organisatie, onderwijs, personeel, medezeggenschap, financiën, beheer en externe partijen. Het onderzoeksrapport is ter advisering aangeboden aan de beide GMR-en en aan het college van B&W van de gemeente Tilburg. Het College van B&W heeft ondertussen positief advies uitgebracht.

Bij positief advies van beide medezeggenschapsraden, het college van B&W en besturen zal uit dit rapport een Fusie Effect Rapportage (FER) worden afgeleid, dat in september ter instemming en goedkeuring wordt voorgelegd aan verschillende gremia. Hierna wordt het aangeboden aan DUO ter toetsing.

Carin Zandbergen | Voorzitter College van Bestuur



ZINVOL LEREN EN LEVEN

Wij dagen ieder kind uit om zich te ontwikkelen tot een fijn, krachtig individu met de juiste kennis, de juiste vaardigheden en oog voor de ander. Dat vraagt om lef en bezieling. We zien en erkennen het kind en bieden begeleiding, vertrouwen, tijd en ruimte. We hebben hoge verwachtingen van de kinderen en van onszelf als professionals.

LENTEFEEST

Op 21 maart hebben alle scholen van Xpect Primair het 60-jarig bestaan van de stichting gevierd met een lentefeest. De dag is op interactieve wijze geopend met een spetterende openingsdans waarbij de leerlingen van alle scholen met elkaar in contact stonden. De leerlingen zijn vervolgens aan de slag gegaan met een kunstproject rondom de toekomst van het onderwijs. De kunstwerken zijn aan het College van Bestuur aangeboden en tentoongesteld in de LocHal. In de avond is er een gezellige personeelsbijeenkomst geweest.

KWALITEIT

Spiegelgesprek

In januari is met alle scholen een reflectieve dialoog gevoerd ter voorbereiding op het nieuwe schoolplan en schoolondersteuningsprofiel. Naast de directeur van de school namen veelal ook MT-leden, leerkrachten en collega-directeuren deel aan het gesprek. Hierbij is enerzijds gesproken over de gerealiseerde ambities uit het vorige strategische beleidsplan. Anderzijds is gesproken over de kenmerken, inhoud en werkwijze van het huidige schoolondersteuningsprofiel.

Jaargesprek

In deze periode bezochten de voorzitter van het College van Bestuur en de twee managers in het kader van de kwaliteitscyclus een tiental scholen en bevroeg hen op de diverse beleidsterreinen. De nadruk in dit gesprek ligt op reflectie en verantwoording. De conclusie van deze gesprekken is dat de visie de belangrijkste motor binnen de school is. Op het moment dat deze staat als een huis wordt dit zichtbaar op alle beleidsterreinen en is er sprake van congruentie. Uit deze gesprekken bleek dat het kwaliteitsdenken een breed aandachtspunt is binnen Xpect Primair. De reactieve houding dient op te schuiven naar een proactieve houding. De verschuiving van kwaliteitszorg naar kwaliteitsdenken als een way of life.

De volgende vragen vormden de leidraad van dit gesprek:

- ➔ Welke ontwikkelstappen zijn er gezet binnen de school?
- ➔ Wat zien we terug van wat je hebt beloofd?
- ➔ Hoe borg je deze ontwikkelingen?
- ➔ Wat valt er nog te leren en ontwikkelen de komende periode?

De ervaring wijst uit dat in de gesprekken de 'plek der moeite' van de school snel duidelijk wordt. Er vindt een korte verslaglegging plaats waar de directeur van de school op reflecteert. Hiermee ontstaat een schoolportfolio op bestuursniveau.





OPBRENGSTEN

In april namen de leerlingen van leerjaar 8 deel aan de eindtoets PO. Scholen kiezen daarbij voor een toegelaten toets. Voor elke toets is een ondergrens bepaald, op grond van het schoolgewicht. 14 scholen behaalden opbrengsten die lagen boven de ondergrens. 6 Scholen scoorden daaronder.

Van deze 6 zitten 4 scholen voor de tweede maal in drie jaar onder de ondergrens, waarvan twee voor het tweede jaar op rij. Deze scholen hebben een plan van aanpak opgesteld om volgend jaar boven de norm te scoren. Twee scholen realiseren voor de eerste maal in de afgelopen drie jaar onvoldoende eindopbrengsten.

EINDTOETS 2019	AANTAL SCHOLEN	AANTAL ONVOLDOENDE
CENTRALE EINDTOETS	5	1
ROUTE 8	11	5
IEP	2	0
AMN	2	0

Het is van belang om de opbrengsten over een wat langere periode in beeld te hebben. Enerzijds om trends zichtbaar te maken, interventies toe te passen en het resultaat daarvan in beeld te krijgen. Anderzijds omdat de inspectie de resultaten van een school over een periode van drie jaar beziet en daarover een oordeel velt. Onderstaand overzicht toont de eindopbrengsten van de afgelopen drie schooljaren.

De resultaten worden geanalyseerd op groepsniveau en schoolniveau om meer zicht te krijgen over de prestaties van de scholen. Waar nodig zullen interventies ingezet worden. Inmiddels is een nieuw resultatenmodel in aantocht vanuit het landelijke onderwijsachterstandenbeleid, waarbij op een andere wijze dan nu de schoolweging plaatsvindt en waarbij het realiseren van bij de schoolweging passende referentieniveaus uitgangspunt wordt. Ook daarbij wordt gekeken over een periode van drie jaar. De komende periode zal inzichtelijk worden wat hiervan de consequenties zijn voor onze scholen.

PASSEND ONDERWIJS

SCHOOL	2017	2018	2019
06YB CLEIJN HASSELT	V	O	V
08NZ DE STAPPEN	V	V	V
08WQ CHRISTOFFEL	V	V	V
09MT DE VIJF HOEVEN	V	V	V
09UO DE BORNE	V	V	V
09VB HUBERTUS	V	V	V
11DG JEANNE DARC	V	O	V
11LG DE ELZEN	V	V	V
11PW ANTARES	V	V	V
12AT WANDELBOS	V	V	O
12SM HELEN PARKHURST	O	V	O
17LF DE TRIANGEL	O	V	O
17MQ DE ZUIDWESTER	V	O	O
23DX DE WEGWIJZER	V	O	V
23ZL DE SPORCKT	V	O	V
25GN DE PETTEFLET	V	O	V
26BA MEANDER	O	V	V
27CB DE BLOEMAERT	V	V	O
27XD DE BOEMERANG	V	O	O
28CD KLINKERS	V	V	V
DEELNEMERS:	710	742	763



Het ondersteuningsplan van Plein013 is door het bestuur van het samenwerkingsverband vastgesteld en ligt nu ter instemming bij de Ondersteunings Plan Raad (OPR). De nadruk in het plan ligt op verdergaande buurt- en wijkgerichte samenwerking en verbinding, waarbij scholen voor regulier en speciaal (basis) onderwijs in de wijk een passend netwerk vormen. Door het actief zoeken van de verbinding, wordt expertise verspreid, leren leerkrachten van elkaar en gaan zich verder ontwikkelen. Externe partijen die in een school invloed hebben op het welbevinden van kinderen worden daarbij preventief betrokken.

Een ander speerpunt is dat ouders actief betrokken worden als belangrijke partners. Ieder biedt ondersteuning vanuit een eigen taak en rol, om onderwijs af te stemmen en passend te maken. De werkgroep Kwaliteit van Plein013 onderzoekt de koppeling van de kwaliteitszorg op het niveau van schoolbestuur en op niveau van samenwerkingsverband.

KLACHTEN

In de periode januari – april 2019 zijn geen officiële klachten binnengekomen bij het bestuur.

Inspectieonderzoek

De inspectie heeft in de periode februari – maart van 2019 een vierjaarlijks onderzoek uitgevoerd bij Xpect Primair. Het onderzoek is uitgevoerd op twee niveaus: op bestuursniveau en op schoolniveau. Het onderzoek op het niveau van het bestuur richt zich op de kwaliteitsgebieden Kwaliteitszorg en ambitie en op Financieel beheer. Op de scholen richt het onderzoek zich op het Onderwijsleerproces en Kwaliteitszorg en ambitie.

De bevindingen van de inspectie zijn opgenomen in een concept rapport en eind mei besproken met het College van Bestuur en de managers. Op 4 juni is het definitieve rapport ontvangen. De inspectie heeft geconcludeerd dat de kwaliteit op orde is en dat sprake is van deugdelijk financieel beheer.

Kwaliteitszorg en ambitie		O	V	G
KA1 Kwaliteitszorg			•	
KA2 Kwaliteitscultuur				•
KA3 Verantwoording en dialoog			•	

Financieel beheer		O	V
FB1 Continuïteit			•
FB2 Doelmatigheid			•
FB3 Rechtmatigheid			•

De inspectie spreekt hiermee haar vertrouwen uit in het bestuur. Ruimte voor verbetering is volgens de inspectie mogelijk op het gebied van het 'standaardiseren' van het jaargesprek met de scholen om de objectiviteit en volledigheid van de kwaliteitszorg te waarborgen, het beter betrekken van doelgroepouders en het verbeteren van de continuïteitsparagraaf in het jaarverslag.

Wij herkennen ons in het onderzoek van de inspecteurs die het vierjaarlijks onderzoek hebben gedaan bij onze stichting. De kernwoorden vertrouwen en eigen verantwoordelijkheid linken aan onze kernwaarden: authentiek, open, solidair en vertrouwen en vormen zo de grondslag waarop in onze organisatie gewerkt wordt om ervoor te zorgen dat alle kinderen in onze stichting goed onderwijs krijgen.

Rekenhuis

Xpect Primair is in overleg met de eigenaren van Rekenhuis over het overnemen en voortzetten van dit expertisecentrum voor rekenonderwijs. Naast Xpect maken ook andere besturen van T-Primair en daarbuiten gebruik van hun diensten. Onderzocht wordt of het Rekenhuis op termijn vanuit T-Primair gefaciliteerd kan worden.



PARTNERSCHAP EN SAMENWERKING

Ieder kind in Tilburg moet veilig, gezond, gelukkig en kansrijk op kunnen groeien. Goed onderwijs speelt daarin een belangrijke rol. Dat is waar wij ons hard voor maken, door het best mogelijke onderwijs aan te bieden op onze eigen scholen en door heel nauw samen te werken. Enerzijds met ouders, anderzijds met organisaties binnen en buiten het onderwijs. In het belang van het kind stappen wij over de belangen van onze eigen organisatie heen.

PACT WEST

De gemeente Tilburg stelde een Pact in voor Tilburg West. In het kader daarvan worden gegevens in kaart gebracht van kinderen in Tilburg West. Op die wijze kunnen passende interventies uitgevoerd worden, die aansluiten bij de problematiek van de kinderen.

In de periode januari tot en met april 2019 zijn gesprekken gevoerd met ongeveer 100 moeders uit Tilburg West met kinderen in de leeftijd van 0-6 jaar. De gesprekken zijn uitgevoerd door een R-Newt Kids medewerker in Tilburg West. De moeders die nu geen kinderen in peuterspeelzaal leeftijd hadden, hebben teruggekeken op de keuzes die ze gemaakt hebben met betrekking tot Vroeg- en Voorschoolse educatie (VVE). De ontmoetingen met moeders hebben plaatsgevonden op scholen (Wandelbos, Hubertus, Jeanne d'Arc en Antares), op de wijkcentra in West (Kruispunt en 't Sant) en tijdens activiteiten zoals ouderkamers en vrouwengroepen. Een deel van de ontmoetingen hebben ook thuis bij de moeders plaatsgevonden. De gespreksresultaten vormen ingrediënten om te komen tot passende interventies.

SMART START

Basisschool De Zuidwester neemt deel aan het programma Smart Start. Het beoogde resultaat van Smart Start is het realiseren van betere maatschappelijke omstandigheden en kansen voor kinderen, gezinnen en de samenleving: minder zorgkosten en jeugdwerkloosheid, minder voortijdige schooluitval en minder kindbeschermings- en jeugdhulpmaatregelen.

In 2018 en begin 2019 zijn al onderdelen van deze pilot afgerond, maar het was nog niet mogelijk om uitgebreide data-analyses uit te voeren. Naar aanleiding van een stuurgroep overleg in maart 2019 is besloten om in een tweede fase van deze pilot vervolganalyses te doen op data van het Centraal Bureau voor de Statistiek (CBS). Het doel is om tot nadere inzichten te komen over de leerlingpopulatie, omdat er informatie op individueel leerlingenniveau uit CBS microdata gehaald kan worden. Hiermee kunnen er analyses uitgevoerd worden die eerder niet mogelijk waren met geaggregeerde data (bijv. buurt- of schoolniveau). Daarnaast kan een beter beeld verkregen worden van de risico-indicatoren die er spelen op de school en in de buurt. Op basis van deze inzichten kunnen vervolgens mogelijke preventieve aanpakken ontwikkeld worden. In dit projectplan leggen we de analysemogelijkheden voor die uitvoerbaar zijn met de microdata.





MENS & ONTWIKKELING

Een school wordt gemaakt door de mensen die er werken, de leerkrachten, de schoolleider én het ondersteunend personeel. Iedere medewerker doet ertoe. Iedere medewerker maakt het verschil, als mens, als collega en als professional. Samen doen wij er alles aan om dat verschil voor kinderen te maken: iedere dag opnieuw.

PERSONEELS- EN SALARISADMINISTRATIE

In het kader van het verder optimaliseren van de personeels- en salarisadministratie én de toekomstige overdracht van de vijf scholen van SKOTZO, is op advies van Afas besloten tot een herimplementatie van ons administratiepakket. Deze herimplementatie en samenvoeging wordt uitgevoerd door eigen medewerkers in samenwerking met consultants van Afas. Betreffende medewerkers volgen hiervoor de benodigde opleidingen

BELEID

Arbo

Per 1 januari 2019 is de samenwerking met de CoSense Groep van start gegaan. Door een zorgvuldige introductie en overdracht van ArboUnie naar de nieuwe bedrijfsarts is dit soepel verlopen. We zien dat er vaak al preventief gebruik gemaakt wordt van de inzetbaarheidscoaches. De samenwerking wordt regelmatig geëvalueerd en waar nodig aangescherpt.

Ontwikkelacademie

Vanuit de besturen van T-Primair is de behoefte ontstaan om de Ontwikkelacademie verder te ontwikkelen tot een breed opleidingsplatform. Verdere samenwerking tussen besturen om studenten goed te begeleiden tijdens hun stage, beginnende leerkrachten te ondersteunen bij de eerste lastige jaren en ervaren leerkrachten en andere medewerkers een breed aanbod te bieden voor professionalisering, inspiratie en inzetbaarheid.

Zij-instroomtraject

In januari en februari zijn 5 zij-instromers bij Xpect Primair gestart met de eerste fase, waarin ze voorbereid worden op het geschiktheidsonderzoek in juni. Na het behalen van dit onderzoek krijgen zij een tijdelijke bevoegdheid en kunnen ze met de opleiding starten én ingezet worden als leerkracht. Één kandidaat heeft reeds moeten concluderen dat de opleiding te hoge eisen aan haar stelde, een andere kandidaat heeft een negatief advies van haar mentor gekregen. Beide kandidaten zijn gestopt.

Regionale aanpak lerarentekort (RAL)

In het verlengde van de projectgroepen die vorig jaar vanuit het Regionaal Transfer Centrum zijn gestart is een subsidieaanvraag gedaan voor een Regionale aanpak lerarentekort. In deze subsidie is een plan geschreven waarin reeds bestaande activiteiten als nieuwe activiteiten zijn opgenomen. In samenwerking met Fontys HKE worden activiteiten opgezet ter promotie van het vak van leerkracht en ter bevordering van de overgang van student naar leerkracht. De nieuwe Ontwikkelacademie, het zij-instroomtraject en Kids@School worden hier ook in meegenomen.

Kids@School

Vooruitlopend op de subsidieaanvraag RAL, is in samenwerking met Countour de Twern een pilot gestart waarbij jongerenwerkers van R-Newt een dagprogramma verzorgen. Dit programma kan op aanvraag worden ingezet ter vervanging van een afwezige leerkracht, enkele dagen structureel op een school, ter aanvulling op het curriculum en interne flexibiliteit bij vervangingen. Eind van dit schooljaar worden beide vormen geëvalueerd en wordt besloten of deze pilot verder ontwikkeld wordt.



Werkdrukakkoord en werkverdelingsplan

Het beschikbaar gestelde bedrag voor het werkdrukakkoord is verhoogd. Voor de zomervakantie wordt de inzet van de werkdrukgeden in het team geëvalueerd en wordt beslist hoe deze in het komende schooljaar ingezet gaan worden. Naast het werkdrukakkoord hebben de sociale partners afgesproken dat er per school een werkverdelingsplan gemaakt wordt. Deze twee zaken worden samengevoegd in één pakket van afspraken over de verdeling van werk en inzet van extra middelen.

Functie leerkrachtondersteuner

De GMR heeft ingestemd met het toevoegen van de functie van leerkrachtondersteuner aan het functiehuis van Xpect Primair. Hiermee wordt een functie toegevoegd tussen de onderwijsassistent en de leerkracht in. De leerkrachtondersteuner heeft meer didactische vaardigheden en kan de leerkracht dan ook onderwijsinhoudelijk meer ondersteunen dan de onderwijsassistent.

MOBILITEIT EN VACATURES

Vacatures

Jacqueline Verheggen, directeur basisschool De Zuidwester heeft wegens persoonlijke omstandigheden haar dienstverband moeten beëindigen. Angela Horsten, manager schoolontwikkeling, is tot het einde van het schooljaar benoemd als interim-directeur. Met ingang van het nieuwe schooljaar zal Andy de Graaf, directeur basisschool De Bloemaert, deze vacature invullen. Hierdoor is een vacature ontstaan op De Bloemaert. De werving- en selectieprocedure is hiervoor opgestart.

Angela Horsten heeft eind mei na 26 jaar afscheid genomen van Xpect Primair. De functie van manager schoolontwikkeling wordt niet opnieuw ingevuld, maar gezocht wordt naar een andere verdeling van taken en verantwoordelijkheden passend bij de fase van ontwikkeling en het nieuwe koersplan.

Candide Kassels heeft in overleg met het College van Bestuur besloten om het directeurschap van basisschool Hubertus na dit schooljaar neer te leggen. Zij richt zich binnen het bestuursbureau op ondersteuning van scholen op het gebied van passend onderwijs en coaching van nieuwe directeuren en senioren medewerkers. Frank van den Oetelaar is met ingang van 1 augustus benoemd als nieuwe directeur voor deze school.

Jaarlijks mobiliteitsproces

Er zijn geen medewerkers die verplicht overgeplaatst moeten worden in verband met budgettekort. 2 medewerkers (ca. 1,2 wtf) vallen onder de geregisseerde mobiliteit en moeten dus op een andere school geplaatst worden.

Dit jaar is het mobiliteitsproces anders georganiseerd om de vrijwillige, ontwikkelingsgerichte mobiliteit te bevorderen. Hiervoor is eerst een oriëntatiefase geweest, waarbij medewerkers vrijblijvend een of meerder scholen konden bezoeken. Alle scholen hebben hiervoor een kennismakingsmiddag georganiseerd. Na deze oriëntatiefase vond de inventarisatiefase plaats. Met alle mobiliteitskandidaten zijn gesprekken gevoerd over hun wensen. Tegelijkertijd zijn de openstaande vacatures geïnventariseerd. Op een matchbijeenkomst begin mei, zijn alle kandidaten en vacatures in één keer gematcht. Hierbij waren alle directeuren aanwezig.

Op dit moment hebben zich ca. 50 medewerkers voor de mobiliteit gemeld en zijn er 30 vacatures (excl. vacatures ontstaan door vrijwillige mobiliteit).



KENGETALLEN

Formatie

DIRECTIE	30-4-2018	31-8-2018	31-12-2018	30-4-2019
VAST	22,7	23,4	22,8	21,0
TIJDELIJK	1,0	0,0	0,0	0,0
TOTAAL	23,7	23,4	22,8	21,0

OP	30-4-2018	31-8-2018	31-12-2018	30-4-2019
VAST	336,5	349,7	343,0	342,1
TIJDELIJK	48,0	33,4	45,9	49,7
TOTAAL	384,5	383,1	388,9	391,8

OOP	30-4-2018	31-8-2018	31-12-2018	30-4-2019
VAST	50,1	52,2	53,0	56,6
TIJDELIJK	12,1	12,7	22,2	27,8
TOTAAL	62,2	62,2	75,2	84,4

TOTAAL	30-4-2018	31-8-2018	31-12-2018	30-4-2019
VAST	409,3	425,2	418,8	419,7
TIJDELIJK	61,1	46,1	67,2	77,5
TOTAAL	470,4	471,26	486,0	497,2

We zien in de formatie een afname van het aantal (adjunct)directeuren. Dit komt door uitstroom van een adjunct directeur en een directeur. De vacature van de vertrekkende directeur is nog niet ingevuld, de positie wordt tijdelijk waargenomen door de manager Schoolontwikkeling. De toename in het aantal leerkrachten en onderwijsassistenten komt voor een deel door volstromende kleutergroepen en voor een deel tijdelijke dienstverbanden wegens vervangingen. Daarnaast zijn enkele externe onderwijsassistenten die werkzaam zijn op enkele van onze taalscholen in dienst genomen.

Vervangers (OP)

	SCHOOLSCHIL	XP-SCHIL	TOTAAL FLEXSCHIL	% FLEXSCHIL
30-4-2019	7,3 WTF	18,5 WTF	25,8 WTF	5,2 %

De pool is wat toegenomen. Vanwege het verminderde aanbod aan externe vervangers via het RTC, worden de XP-schillers vaker ingezet voor langdurige vervangingen of het invullen van vacatures. Hierdoor is de uitnutting wederom meer dan 100%. Het op peil houden van de beschikbaarheid van vervangers blijft onze aandacht houden.

Uitstroom

AANTAL MEDEWERKERS	REDEN
10	EIGEN VERZOEK MEDEWERKER
2	VASTSTELLINGSOVEREENKOMST
1	WIA
	VERVROEGD PENSIOEN
	PENSIOEN
1	EINDE TIJDELIJK DIENSTVERBAND
14 (8,5 WTF)	TOTAAL

In deze periode zien we een toename van het aantal uitdiensttredingen op eigen verzoek. Een aantal hiervan is het gevolg van aangescherpte functie-eisen.



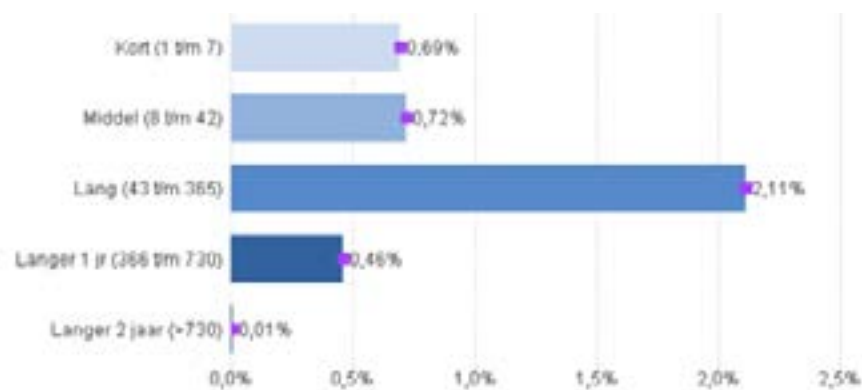
Verzuim

Verzuimpercentage



Het huidige voortschrijdend verzuimpercentage is gedaald naar 4,0% en hiermee onder ons ambitieniveau gedaald. Het lijkt dat de focus op preventie en de mogelijkheden om gebruik te maken van verlofregelingen een blijvende invloed heeft op het verzuim. Het tekort aan vervangers kan ook maken dat leerkrachten zich minder snel ziek melden. We houden in de gaten of dit op een ander moment alsnog leidt tot verzuim.

Verzuimduur



Hier zien we een verdere daling van het lang verzuim van 2,86% naar 2,11%. Ook het overige verzuim daalt.

Meldingsfrequentie



Hoewel de meldingsfrequentie in een jaar een duidelijk seizoenspatroon laat zien, is het voortschrijdend gemiddelde van de meldingsfrequentie met 0,78 redelijk constant. Per school kan dit cijfer echter flink verschillen, hetgeen iets zegt over de verzuimdrempel die men voelt. Met medewerkers die regelmatig verzuimen, wordt hierover een gesprek aangegaan. In de managementgesprekken komt het ziekteverzuim altijd aan bod. Bij overschrijding van de cijfers dient de directeur een analyse te maken.



DUURZAAMHEID & OMGEVING

Wij staan voor duurzame scholen waar mens en omgeving in balans zijn. Voor ons heeft die duurzaamheid verschillende kanten. Duurzaamheid gaat over de zorg voor onze planeet en over het welzijn van onze medewerkers en kinderen. Ook de rol die wij spelen in de wijk en in de stad is een aspect van duurzaamheid. Wij nemen onze verantwoordelijkheid op al die gebieden en wij leren onze leerlingen om die verantwoordelijkheid te nemen.

MEERJARIG INTEGRAAL HUISVESTINGSPLAN (MIHP)

Vanuit T-Primair en de gemeente Tilburg is een externe projectleider actief die een inventarisatie uitvoert van de gewenste kindvoorzieningen per wijk / buurt. De huisvestingsvraagstukken per wijk / buurt zullen eind 2019 nader uitgewerkt worden waarbij niet alleen naar het eigen schoolbelang, maar vooral naar het bestuursbelang en algemeen belang gekeken zal moeten worden. De consequenties van de gekozen maatregelen op de onderwijshuisvesting en prioritering op gemeentelijk niveau zullen vertaald worden naar een MIHP voor de periode 2021 - 2040.

MONTESSORIBASISSCHOOL DE ELZEN

In november 2018 zijn door de gemeente Tilburg financiële middelen beschikbaar gesteld om extra lokalen aan te bouwen bij Montessoribasisschool De Elzen.

In de eerste maanden van 2019 heeft afstemming met de gemeente plaatsgevonden over het voorlopig ontwerp. Het ontwerp zal voor de zomervakantie definitief worden gemaakt waarna aanbesteding kan plaatsvinden. Oplevering zal naar verwachting medio 2020 plaatsvinden.



BASISSCHOOL DE STAPPEN

De uitbreiding die vanaf 2015 heeft plaatsgevonden op de dependance is niet meer toereikend om de groei van het aantal leerlingen op te vangen. Samen met de gemeente Tilburg zijn verschillende alternatieven onderzocht. Als beste optie is de ingebruikname van een leegstaand schoolgebouw op loopafstand van de school naar voren gekomen. In overleg met organisaties voor kinderopvang zijn we ons aan het oriënteren op definitieve invulling van het plan. Doelstelling is om dit gebouw medio 2020 in gebruik te nemen. Tot deze tijd huurt basisschool De Stappen ruimte in de MFA op de hoofdlocatie.



FINANCIËN

	Realisatie t/m apr 2019 x € 1.000	Begroot t/m apr 2019 x € 1.000	Vershil 2019 x € 1.000	%
3.1 Rijksbijdragen	12.970	13.002	-32	0
3.2 Overige overheidsbijdragen	116	186	-70	-38
3.4 Detacheringen	394	290	104	36
3.5 Overige baten	288	311	-23	-7
Totaal baten	13.768	13.789	-21	0
4.1 Personele lasten	11.716	11.458	258	2
4.2 Afschrijvingen	374	383	-9	-2
4.3 Huisvestingslasten	1.046	990	56	6
4.4 Overige lasten	760	940	-180	-19
Totaal lasten	13.896	13.771	125	1
Resultaat gewone bedrijfsvoering	-128	18	-146	
5 Financiële baten en lasten	3	4	-1	
Exploitatieresultaat	-125	22	-147	

Deze periode wordt afgesloten met een negatief resultaat van € 125.000 tegenover een positief begroot resultaat van € 22.000. Dit verschil wordt veroorzaakt door lagere baten en door extra uitgaven personeel. Zie hieronder een nadere toelichting op het resultaat:

- 3.1 De werkelijke inkomsten vanuit het Rijk zijn lager dan begroot. Dit betreft met name de (nog) niet ontvangen compensatie voor de verhoging van de pensioenpremies per 1 januari 2019 ten bedrage van circa € 100.000 en minder middelen bijzondere bekostiging door een daling van het aantal leerlingen in de Taalschool. Daarnaast is de bijdrage vanuit het samenwerkingsverband passend onderwijs hoger dan begroot door een vrijval van middelen uit voorgaande jaren in verband met het bovenschools ondersteuningsteam ten bedrage van circa € 55.000.
- 3.2 De overige overheidsbijdragen betreffen met name subsidies van de gemeente Tilburg zoals impuls gelden en de Lokaal Educatieve Agenda. De baten worden naar gelang de bestedingen hebben plaatsgevonden ten gunste van de exploitatie verantwoord. De scholen blijven achter met het besteden van de subsidies.

- 3.4 De stijging van de detacheringsinkomsten wordt veroorzaakt door detacheringen die ten tijde van het opstellen van de begroting niet bekend waren. Tegenover deze baten staan eveneens hogere personele lasten, omdat het gedetacheerde personeel vervangen dient te worden.
- 3.5 Onder de overige baten hebben we te maken met onder andere hogere huurinkomsten en een lagere bijdrage voor overige middelen vanuit het samenwerkingsverband. Dit is met name te verklaren door minder toegekende arrangementen en het achterblijven met het besteden van enkele subsidies.
- 4.1 De overschrijding van de begroting wordt met name veroorzaakt door extra inzet van personeel ter vervanging van gedetacheerd personeel (€ 104k), het bovenschools ondersteuningsteam (€ 55k) en personele inzet vanuit subsidiegelden (lasten waren begroot onder de overige lasten). Daarnaast is sprake van kosten van re-integratie en outplacement.
- 4.2 De werkelijke afschrijvingslasten blijven achter bij de begroting doordat begrote investeringen nog niet of later dan gepland hebben plaatsgevonden.
- 4.3 De huisvestingslasten zijn hoger dan begroot doordat met name de energielasten voorlopen op de begroting. Dit betreft de seizoensinvloed.
- 4.4 De overige lasten zijn lager dan begroot doordat de bestedingen van subsidiegelden nog achter blijven op de begroting dan wel op een andere plaats verantwoord zijn.

PROGNOSE 2019

Voor geheel 2019 is een resultaat begroot van € 309.841 negatief. In deze periode hebben zich geen bijzonderheden voorgedaan met een materieel effect op de exploitatie. Het operationele resultaat zal naar verwachting in lijn van de begroting uitkomen.

RISICOANALYSE EN VERMOGENSPOSITIE

In de schoolbegrotingen is een aantal risico's / onzekerheden opgenomen die van invloed kunnen zijn op de omvang van de baten en lasten voor de komende jaren.

Indexatie van de personele lumpsum in verband met stijging van sociale premies

In de begroting is rekening gehouden met een indexatie van de personele lumpsum vanaf 1 januari 2019 ten gevolge van een stijging van de pensioenpremie. Tot op heden heeft deze indexatie nog niet plaatsgevonden.

Continuering van de impuls gelden vanuit de gemeente Tilburg

In 2018 heeft de ministerraad een nieuwe verdeelsystematiek voor scholen en gemeenten ten aanzien van onderwijsachterstandenbeleid bekend gemaakt. De nieuwe verdeelsystematiek heeft nagenoeg geen financiële consequenties voor de gemeente Tilburg en Xpect Primair ten opzichte van de huidige situatie. De gemeente heeft in 2019 besloten om de impuls gelden ten minste te continueren tot en met 2020.

Continuering en verdeling van de LEA middelen

Binnen T-Primair zijn gesprekken opgestart om te komen tot een nieuwe verdeling van de LEA middelen. De financiële consequenties hiervan voor Xpect Primair zullen vermoedelijk beperkt zijn. Ook hiervoor geldt echter dat de omvang van de beschikbare middelen onder voorbehoud is van besluitvorming door de gemeenteraad.

**Continuering van voorzieningen vanuit het samenwerkingsverband Plein013
(bijvoorbeeld Taalschool)**

Tot op heden is geen informatie bekend over het niet continueren van de bestaande voorzieningen. Binnen Plein 013 wordt wel gesproken over een andere verdeling van de middelen ten gevolge van de voorgestelde koerswijziging. Dit zal echter niet plaatsvinden voor augustus 2020.

In- en uitstroom van leerlingen

Vooralsnog hebben we geen signalen dat het aantal leerlingen substantieel zal afwijken van de meerjaren leerlingenprognose.

Ziekteverzuim

Het ziekteverzuim ligt deze periode, zoals opgemerkt in deze rapportage in de paragraaf 'Mens en ontwikkeling', onder onze eigen norm.

In het rapport 'Risicoanalyse en vermogenspositie' van december 2018 is uitvoerig ingegaan op risico's voor de stichting en op afdekking van deze risico's door passende maatregelen. Bij de kwantificering van de risico's is bezien hoe snel de uitgaven aan veranderende omstandigheden kunnen worden aangepast. Voor het overbruggen van de aanpassingstermijn is een financiële buffer nodig. Op basis van de uitgevoerde risico-analyse kan gesteld worden dat de financiële positie van de stichting gezond is. De risico's zijn afgedekt en de continuïteit van de stichting is gewaarborgd. In deze periode hebben zich geen bijzonderheden voorgedaan die acute aanpassing van het rapport vereisen.